

aimed at easing certain estimates of violating social precepts by the criminals and sometimes to justify these violations. In Besides, a characteristic feature of the language of killers is the direct killers (concerning their victims) or hidden verbal aggression that aims verbal impact on the recipient in order to change the attitudes about the actions of criminals.

**Keywords:** professional killers, killers' language, linguistic identity, euphemisms, psychological attitudes, cognitive dissonance, verbal aggression.

УДК 159.98

**С. В. ХАРЧЕНКО,**

кандидат психологічних наук, доцент,  
доцент кафедри педагогіки та психології  
факультету № 3 (підрозділів поліції превентивної діяльності)  
Харківського національного університету внутрішніх справ;  
ORCID: <http://orcid.org/0000-0002-5149-7892>;

**Д. В. ШТРИГОЛЬ,**

кандидат медичних наук, доцент,  
доцент кафедри психіатрії, наркології, неврології та медичної психології  
Харківського національного університету імені В. Н. Каразіна;  
ORCID: <http://orcid.org/0000-0001-7346-2677>

## ОСОБЛИВОСТІ ЗДІБНОСТЕЙ СОЦІАЛЬНОГО ІНТЕЛЕКТУ ІНОЗЕМНИХ СТУДЕНТІВ

Проаналізовано особливості здібностей соціального інтелекту студентів з Індії, країн Східної Африки та Близького Сходу. Виявлено подібність рівнів і структури взаємозв'язків окремих здібностей соціального інтелекту іноземних та вітчизняних студентів. Зазначено, що найбільш високий рівень розвитку соціального інтелекту виявлений у студентів з країн Близького Сходу. Наголошено, що наявні відмінності в розвитку здібностей соціального інтелекту обстежених не повинні їм заважати в успішній міжкультурній комунікації.

**Ключові слова:** соціальний інтелект, спілкування, етнокультурні відмінності, міжкультурна комунікація.

Kharchenko, S.V. and Shtryhol, D.V. (2017), "Features of the abilities of social intelligence of foreign students" ["Osoblyvosti zdbnosteі sotsialnoho intelektu inozemnykh studentiv"], *Pravo i Bezpeka*, No. 1, pp. 150–154.

**Постановка проблеми.** Роль соціального інтелекту є провідною в процесі комунікації, в тому числі міжкультурної, що істотним чином впливає на характер її плину та успішність. Соціальний інтелект суб'єкта розвивається в межах певного соціокультурного простору, де існують свої норми поведінки та соціальної взаємодії.

У різних культурах істотно відрізняються норми, які визначають поведінку під час міжособистісних контактів. Найбільш ретельно дослідженими у психологічній науці є кроскультурні відмінності у сприйнятті емоцій, символічних жестах та деяких інших аспектах невербальної поведінки, наявність і неврахування яких може та часто призводить до непорозуміння і нерозуміння у спілкуванні представників різних культур. Дослідження інших здібностей соціального інтелекту представників різних культур менш чисельні та мають певні методологічні обмеження.

Міжкультурне спілкування в сучасному світі стає все більш інтенсивним. Однак під час такого спілкування виникають певні труднощі, обумовлені значною різницею у змісті когнітивного досвіду учасників. Активність міжкультурних контактів у сучасному світі, в тому числі серед студентської молоді, зумовлює необхідність більш широкого дослідження особливостей соціального інтелекту представників різних культур.

**Стан дослідження.** Радянський учений С. Л. Виготський розглядав інтелект як результат опосередкованого спілкуванням освоєння дитиною цінностей культури. Він формується в процесі соціалізації людини, яка відбувається в певних культурних і соціальних умовах.

У працях С. Томкінса, П. Екмана, К. Ізарда, У. Фрізена та інших учених були досліджені особливості вираження та сприйняття емоцій у різних культурах [1; 2]. Більшість учених

вважають, що спонтанний прояв емоцій є універсальним для людей і вищих приматів. Водночас вони зазначають, що відповідно до культурних норм є певні особливості у вираженні емоцій за допомогою міміки, пантоміміки тощо, що певною мірою зумовлює наявність відмінностей в їх декодуванні представниками різних культурних, етнічних і релігійних груп. Наприклад, дослідження показали, що японці гірше за американців розпізнають гнів, відразу, страх і печаль (див.: [2]).

О. О. Федоровою соціальний інтелект розглядається як один із чинників формування ставлення особистості до соціально значущих об'єктів, що є провідним аспектом успішної реалізації міжкультурної комунікації [3]. Учена стверджує, що чим вищим є рівень соціального інтелекту мігранта, тим більш схоже з корінними жителями ставлення формується у нього до соціально значущих об'єктів у ситуації міграції. Також встановлено, що у студентів із високим рівнем міжнародної толерантності рівень здібностей соціального інтелекту дещо вищий, ніж в інтолерантних [4].

Дослідження впливу етнокультурного чинника на особливості соціального інтелекту показали, що між представниками таких етнічних груп, як російська, українська, казахська, татарська та калмицька, відмінностей немає. А. І. Комарова порівняла особливості соціального інтелекту китайських і російських студентів та з'ясувала, що в росіян вищий загальний рівень соціального інтелекту, вони краще орієнтуються в невербальному спілкуванні, краще передбачають поведінку людини [5].

**Метою** статті є проаналізувати особливості здібностей соціального інтелекту іноземних студентів як представників різних культур.

**Виклад основного матеріалу.** У нашому дослідженні взяли участь 50 студентів 4 курсу медичного факультету Харківського національного університету імені В. Н. Каразіна, які прибули на навчання з Індії (28 % досліджуваних), Нігерії (20 %), Гани (20 %), Зімбабве (4 %), Сирії (4 %), Лівану (4 %) та інших країн африканського континенту. Під час аналізу результатів іноземні учасники дослідження були об'єднані в такі групи: Індія, Східна Африка, Близький Схід. Контрольною групою стали 30 курсантів 3 та 4 курсів Харківського національного університету внутрішніх справ.

Дослідження проводилося за допомогою тесту Дж. Гілфорда та М. Саллівена (діагностика соціального інтелекту). У зв'язку з тим, що іноземні студенти не володіють на достатньому

рівні українською або російською мовами, а їх навчання відбувається англійською, інструкція та зміст субтесту № 3 «Вербальна експресія» були перекладені англійською. Контрольна група виконувала завдання тесту Дж. Гілфорда та М. Саллівена в адаптації О. С. Михайлової [4]. В усіх групах були скарги учасників дослідження на те, що картинки стимульного матеріалу дрібні, та дозволяють роздивитися особливості мімічних проявів. Аналіз результатів проводився за допомогою U-критерію Манна – Уїтні та  $r_s$  критерію рангової кореляції Спірмена.

Слід зазначити, що загальний рівень соціального інтелекту, досліджуваний за методикою Дж. Гілфорда та М. Саллівена, у 31,4 % іноземних студентів відповідав середньому, а в 62,9 % – рівню нижче середнього. У 54,8 % іноземних студентів на середньому рівні розвинута здібність передбачати наслідки поведінки персонажів у певній ситуації (субтест «Історія з доповненням»), низький і високий рівні не діагностувалися. У 67,8 % іноземних студентів на середньому рівні розвинута здібність логічного узагальнення, виділення загальних істотних ознак у різних невербальних реакціях людини (субтест «Групи експресій»). 43,2 % досліджуваних іноземних студентів на середньому та 32,4 % на рівні нижче середнього продемонстрували рівень розвитку здібності розуміти зміну значення подібних вербальних реакцій людини залежно від контексту ситуації, яка їх викликала (субтест «Вербальна експресія»). Здібність розуміти внутрішні мотиви поведінки людей (субтест «Історія з доповненням») у 52,8 % іноземних студентів відповідала середньому рівню та у 33,3 % – рівню нижче середнього.

Аналіз особливостей здібностей соціального інтелекту іноземних студентів показав відсутність статистично значущих відмінностей у порівнянні з контрольною групою. Виконання учасниками дослідження завдань субтестів «Історія із завершенням», який вимірює здібність передбачати наслідки поведінки суб'єктів у певній ситуації, та «Вербальна експресія», що вивчає здібність розуміти зміну значення подібних вербальних реакцій людини залежно від контексту ситуації, яка їх викликала, було найбільш успішним в обох групах. Найнижчий рівень учасники дослідження показали під час виконання субтесту «Історія з доповненням», який діагностує успішність розуміння внутрішніх мотивів поведінки людей (див. табл. 1).

Таблиця 1

**Особливості соціального інтелекту учасників дослідження ( $X \pm \sigma$ )**

Субтест	Закордонні студенти	Контрольна група	P
Історія із завершенням	2,9±0,7	3,3±0,9	–
Групи експресій	2,7±0,7	2,9±0,8	–
Вербальна експресія	2,9±0,9	3,3±1,0	–
Історія з доповненням	2,4±0,9	2,3±0,7	–
Загальний рівень	2,4±0,6	3,0±0,8	–

Як показано в таблиці 1, іноземні студенти дещо гірше впоралися з виконанням більшості субтестів методики, ніж досліджувані контрольної групи, що свідчить про трохи нижчі здібності передбачати наслідки поведінки персонажів у певній ситуації, логічно узагальнювати, виділяти загальні істотні ознаки в різних невербальних реакціях людини та розуміти змі-

ну значення подібних вербальних реакцій людини залежно від контексту ситуації, яка їх викликала.

Дослідження показало подібність взаємозв'язків здібностей соціального інтелекту іноземних студентів і курсантів Харківського національного університету внутрішніх справ (див. табл. 2 та 3).

Таблиця 2

**Особливості взаємозв'язків здібностей соціального інтелекту іноземних студентів ( $r_s$ )**

Субтест	Історія із завершенням	Групи експресії	Вербальна експресія	Історія з доповненням
Історія із завершенням	X			
Групи експресії	0,46**	X		
Вербальна експресія	0,29	- 0,01	X	
Історія з доповненням	0,28	0,33*	0,25	X
Загальний рівень	0,68**	0,61**	0,59**	0,71**

Примітки: \* – достовірність кореляційного зв'язку на рівні  $p = 0,05$ ;

\*\* – достовірність кореляційного зв'язку на рівні  $p = 0,01$ .

Таблиця 3

**Особливості взаємозв'язків здібностей соціального інтелекту курсантів ХНУВС ( $r_s$ )**

Субтест	Історія із завершенням	Групи експресії	Вербальна експресія	Історія з доповненням
Історія із завершенням	X			
Групи експресії	0,45**	X		
Вербальна експресія	0,07	0,10	X	
Історія з доповненням	0,20	0,29	- 0,11	X
Загальний рівень	0,75**	0,74**	0,51**	0,41**

Умовні позначки – як у табл. 2.

В основній і контрольній групах загальний рівень соціального інтелекту статистично достовірно ( $p = 0,01$ ) пов'язаний із рівнем розвитку окремих здібностей (див. табл. 2 та 3). Щодо взаємозв'язків окремих здібностей соціального інтелекту, то виявлені відмінності у взаємозв'язках здібності розуміти зміну значення подібних вербальних реакцій людини залежно від контексту ситуації, яка їх викликала. Ми це пов'язуємо з тим, що мова методики не є рідною для учасників дослідження основної групи.

Подальший аналіз результатів дослідження показав, що здібність передбачати вчинки людей на основі аналізу реальних ситуацій спілкування (сімейного, ділового, дружнього), пе-

редбачати події, ґрунтуючись на розумінні почуттів, думок, намірів учасників комунікації, вибудовувати стратегію власної поведінки для досягнення поставленої мети, орієнтуватися в невербальних реакціях учасників взаємодії та знаннях нормо-рольових моделей, правил, які регулюють поведінку людей, найкраще розвинута у студентів із країн Західної Африки (субтест «Історія із завершенням»). Однак вони гірше за інших учасників дослідження розуміють структуру міжособистісних ситуацій у динаміці, погано вміють аналізувати складні ситуації взаємодії людей, розуміти логіку їх розвитку, відчувати зміни змісту ситуації під час включення в комунікацію різних учасників.

У цих студентів погано розвинена здатність добудувати невідомі, відсутні ланки в ланцюзі взаємодій, передбачати, як людина поведе

себе надалі, знаходити причини певної поведінки (субтест «Історія з доповненням») (див. рис. 1).

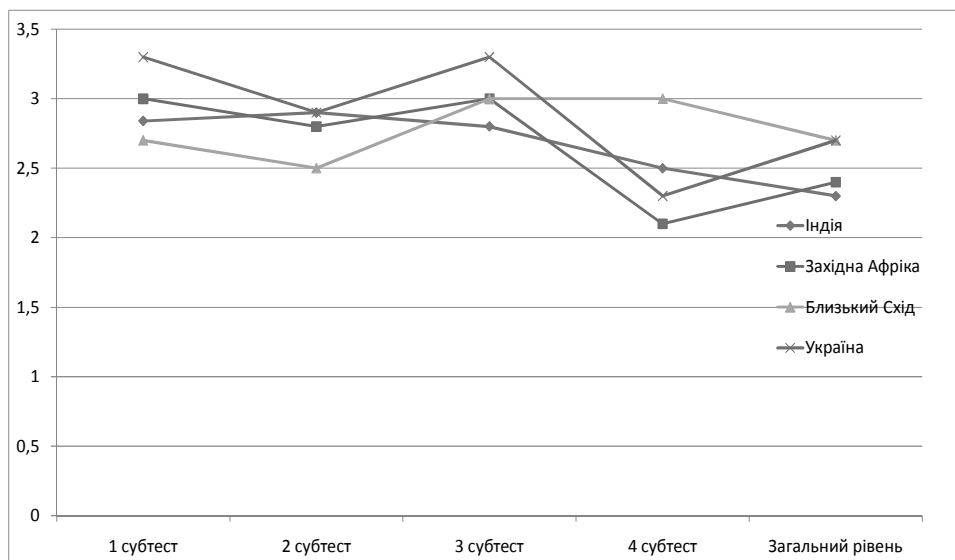


Рис. 1. Особливості соціального інтелекту учасників дослідження різних груп (стандартні бали)

У студентів з Індії діагностовано найнижчий рівень соціального інтелекту серед інших груп. У них найгірше розвинута чутливість до характеру та відтінків людських взаємин, швидкість і правильність розуміння того, що люди говорять один одному (мовної експресії) в контексті певної ситуації, певних взаємин, здатність знаходити відповідний тон спілкування з різними співрозмовниками в різних ситуаціях, а також вони мають найменший репертуар рольової поведінки (рольової пластичності) (субтест «Вербальна експресія»). Однак у цих студентів найбільш високий показник за субтестом «Групи експресій», який характеризує розвиток здібностей правильно оцінювати стан, почуття, наміри людей за їх невербальними проявами (мімікою, позами, жестами), звертати увагу на невербальні реакції учасників комунікації.

Найбільш високий рівень соціального інтелекту виявлений у студентів із країн Близького Сходу. У них діагностовано найвищі результати за субтестом «Історія з доповненням», який діагностує здібність розуміти внутрішні мотиви поведінки людей, але найнижчі за субтестами «Історія із завершенням», який виявляє здібність розуміти логіку розвитку ситуацій взаємодії, значення поведінки людей у цих ситуаціях, і «Групи експресій», що відображає розвиток здібностей до логічного узагальнення, виділен-

ня загальних істотних ознак у різних невербальних реакціях людини. Слід відзначити, що саме в цій групі найбільше виражені відмінності між чоловіками та жінками: жінки краще виконували завдання субтестів «Історія із завершенням» та «Групи експресій», а чоловіки – субтесту «Вербальна експресія».

**Висновок.** Відмінності в рівні розвитку здібностей соціального інтелекту іноземних студентів і курсантів Харківського національного університету внутрішніх справ незначні та відповідають, здебільшого, середньому рівню та рівню нижче середнього. Іноземні студенти мають дещо менш розвинуті здібності передбачати наслідки поведінки персонажів у певній ситуації, логічно узагальнювати, виділити загальні істотні ознаки в різних невербальних реакціях людини та розуміти зміни значення подібних вербальних реакцій людини залежно від контексту ситуації, яка їх викликала.

Найбільш високий рівень соціального інтелекту виявлений у студентів із країн Близького Сходу. Саме в цій групі діагностовано найбільш високий рівень розвитку здібності розуміти внутрішні мотиви поведінки людей. Здібність передбачати наслідки поведінки в певній ситуації найкраще розвинута у студентів із країн Західної Африки. У студентів з Індії діагностовано найнижчий рівень соціального

інтелекту, у них найгірше розвинута здібність розуміти зміну значення подібних вербальних реакцій людини залежно від контексту ситуації, яка їх викликала.

Отримані дані дозволяють обґрунтовано стверджувати, що іноземні студенти можуть успішно здійснювати міжкультурну комунікацію.

У подальшому доцільно розширити вибірку дослідження та залучити до цього представників країн Азії, перш за все Китаю та В'єтнаму, значна кількість яких навчається та працює в Україні. Важливим є також окремих аналіз тих завдань-ситуацій, які були складними для вирішення іноземними учасниками дослідження.

#### Список бібліографічних посилань

1. Изард К. Э. Психология эмоций. СПб: Питер, 1999. 538 с.
2. Психология и культура/под ред. Д. Мацумото. СПб.: Питер, 2003. 718 с. (Серия «Мастера психологии»).
3. Федорова Е. А. Социальный интеллект как фактор формирования отношения к социально значимым объектам у представителей различных этнических групп: автореф. дис. канд. психол. наук: 19.00.05. Ярославль, 2009. 26 с.
4. Король Л. Д. Эмпирическое исследование толерантной личности в сфере межнациональных отношений: анализ особенностей развития ценностной сферы и социального интеллекта. *Научные ведомости Белгородского государственного университета. Серия: Гуманитарные науки*. 2015. № 24 (221), вып. 28. С. 165–172.
5. Комарова А. И. Социальный и эмоциональный интеллект: кросскультурное исследование. *Вестник Бурятского государственного университета*. 2011. № 5. С. 30–35.
6. Михайлова (Алёшина) Е. С. Тест Дж. Гилфорда и М. Салливена. Диагностика социального интеллекта. Руководство пользователя. СПб.: Иматон, 2001. 51 с.

Надійшла до редколегії 13.02.2017

#### ХАРЧЕНКО С. В., ШТРИГОЛЬ Д. В. ОСОБЕННОСТИ СПОСОБНОСТЕЙ СОЦИАЛЬНОГО ИНТЕЛЛЕКТА ИНОСТРАННЫХ СТУДЕНТОВ

Проанализированы особенности способностей социального интеллекта студентов из Индии, стран Восточной Африки и Ближнего Востока. Выявлено сходство уровней и структуры взаимосвязей отдельных способностей социального интеллекта иностранных и отечественных студентов. Отмечено, что наиболее высокий уровень развития социального интеллекта выявлен у студентов из стран Ближнего Востока. Утверждается, что имеющиеся различия в развитии способностей социального интеллекта обследованных не должны им мешать в успешной межкультурной коммуникации.

**Ключевые слова:** социальный интеллект, общение, этнокультурные отличия, межкультурная коммуникация.

#### KHARCHENKO S. V., SHTRYHOL D. V. FEATURES OF THE ABILITIES OF SOCIAL INTELLIGENCE OF FOREIGN STUDENTS

It has been indicated that social intelligence is an important component of successful interpersonal communication and is formed in the process of socialization of a person that takes place in certain cultural and social conditions. In modern psychology there are few studies of other abilities of social intelligence of the representatives of different cultures, besides the studies of the features of expressing emotions in accordance with the norms that exist in different cultures, and their perception.

The authors of the presented work have analyzed the features of the abilities of social intelligence of students from India, Eastern Africa and the Middle East studying in Kharkiv. The study was conducted by the method of diagnosis of social intelligence of J. P. Guilford and M. O'Sullivan.

The authors have demonstrated the similarity of levels and structure of the abilities of social intelligence of foreign and domestic research participants. It has been found out that international students have somewhat less developed abilities to foresee the consequences of behavior in certain situations, logically conclude, generalize, distinguish common essential features in various nonverbal reactions of a person to understand the change of the values of such verbal reactions of a person depending on the context of the situation that caused them.

The highest level of social intelligence development was found out in students from the Middle East countries. We diagnosed the highest level of the ability to understand the inner motives of people in this group. There were also significant differences between men and women regarding the abilities of social intelligence in this group. The ability to foresee the consequences of the behavior of persons in a particular situation is best developed in students from West Africa, but they are worse than others understand the inner motives of the behavior of people. The lowest level of social intelligence, the worst developed ability to understand the changing values of such verbal reactions of a person depending on the context of the situation that caused them were diagnosed in students from India.

It is alleged that the existing differences in the development of abilities of social intelligence of the studied persons should not prevent their successful intercultural communication.

**Keywords:** social intelligence, communication, cultural differences, intercultural communication.