


ДМИТРО ВОЛОДИМИРОВИЧ ШВЕЦЬ,

доктор юридичних наук, доцент,
заслужений працівник освіти України,
Харківський національний університет внутрішніх справ;

 <https://orcid.org/0000-0002-1999-9956>,

e-mail: shvetc@ukr.net

ПОЛЕНЕЗАЛЕЖНІСТЬ ЯК ХАРАКТЕРИСТИКА ЖИТТЄДІЯЛЬНОСТІ ПОЛІЦЕЙСЬКИХ

Професійне мислення поліцейських є невід’ємним від розвиненої правосвідомості, а його значущими компонентами виступають критичне мислення та полenezалежність. Полenezалежність та полenezалежність респондуються через індивідуально своєрідні засоби сприйняття, отримання та обробки інформації, що визначає їх як типові для суб’єкта шляхи вирішення проблеми, мислення, сприйняття та запам’ятовування. Емпірично виявлено особливості станів і властивостей особистості й екстраверсії / нейротизму у поліцейських з різною вираженістю полenezалежності / полenezалежності. Висвітлено специфіку їх тривожності.

Ключові слова: когнітивний стиль, екстраверсія, нейротизм, особистість, поліцейські, тривожність.

Оригінальна стаття

ВСТУП. Ефективність діяльності Національної поліції України прямо залежить від сформованих професійних навичок та компетентності персоналу, оскільки працівники поліції виконують свої обов’язки в умовах постійного контакту з найбільш складними верствами населення, зокрема з правопорушниками, ментально хворими людьми й людьми, які перебувають під дією алкоголю або наркотиків (Bondarenko et al., 2020). Щоразу їм доводиться вирішувати складні службові та життєві завдання. Очевидно, що виконання службових обов’язків вимагає від поліцейського не лише юридичних і психолого-педагогічних знань та спеціальних навичок, а також певних професійно важливих індивідуально-психологічних якостей (психофізіологічних, інтелектуальних, мотиваційних, характерологічних, емоційно-вольових) (Yevdokimova et al., 2020). Однією з найважливіших характеристик виступає розвинуте професійне мислення.

Аналіз наукових праць зарубіжних дослідників із проблеми професійного мислення поліцейських свідчить, що, на їхню думку, воно є невід’ємним від розвиненої правосвідомості, а його значущими компонентами є критичне мислення та полenezалежність (Каширгов, 2021).

Так, П. Кроутер (2010) у теоретичному аналізі проблеми когнітивних стилей указує, що ці психологічні феномени респондуються через індивідуально своєрідні засоби сприйняття, отримання та обробки інформації, що

дає змогу визначити їх як типові для суб’єкта шляхи вирішення проблеми, мислення, сприйняття та запам’ятовування. Залежність від поля відбиває узагальнене сприйняття інформаційного простору, в якому окремі ознаки залишаються злитими в єдине ціле. Полenezалежність обумовлює тенденцію діяти у координатах, заданих ситуацією, виявляти залежність від соціальної ситуації та соціального тиску, що стає чинником певної залежності від соціального оточення. Незалежність від поля знаходить свій вираз у здатності особи сприймати значущі елементи інформації як відокремлені від її генералізованого масиву. Полenezалежним суб’єктам притаманна здатність виявляти сутнісні характеристики події, реконструювати її структуру відповідно до мети діяльності, вони виявляють більшу аналітичність та спроможність протистояти соціальному тиску.

Наявні дослідження засвідчують, що, на відміну від полenezалежних поліціантів, полenezалежні працівники поліції виносять більш точні судження в емоційно напружених умовах розслідування злочинів, а у тренінгових сценаріях моделювання злочину такі поліцейські більш успішно ігнорують стимули, що відвертають увагу, та демонструють вищу точність у рішеннях щодо застосування вогнепальної зброї (McAdams, 2008).

У разі домінуючого когнітивного стилю «полenezалежність» в особистості є вираженими залежність від групи і недостатня здатність

самостійно оцінити ситуацію. У зв'язку з цим когнітивні стилі набувають особливої інструментальної значущості, а їх діагностування та вдосконалення слід розглядати поряд з найбільш актуальними завданнями професійного навчання і розвитку поліціантів. Специфіку когнітивних стилей необхідно взяти до відома як підставу для розроблення спеціалізованих програм додаткової професійної підготовки працівників поліції, зокрема слідчих і керівників слідчих відділів (Дмитрієва, 2016).

МЕТА І ЗАВДАННЯ ДОСЛІДЖЕННЯ. Метою роботи було вивчення психологічних особливостей поліцейських з різною вираженістю полезалежності / полenezалежності.

Для досягнення поставленої мети були сформульовані такі емпіричні завдання: а) виявити особливості станів і властивостей особистості у поліцейських з різною вираженістю полезалежності / полenezалежності; б) визначити особливості екстраверсії / нейротизму у поліцейських з різною вираженістю полезалежності / полenezалежності; в) установити особливості тривожності у поліцейських з різною вираженістю полезалежності / полenezалежності.

МЕТОДОЛОГІЯ ДОСЛІДЖЕННЯ. У межах психодіагностичного методу були використані такі методики: методика діагностики когнітивного стилю полenezалежність / полезалежність, створена В. Селівановим та К. Осокіною; модифікована форма опитувальника FPI, призначеного для діагностики станів і властивостей особистості (І. Фаренберг, Х. Зарг, Р. Гампел); особистісний опитувальник Г. Ю. Айзенка й особистісна шкала проявів тривоги Дж. Тейлор. Вірогідність результатів і висновків дослідження забезпечувалася використанням t-критерію Стюдента для незалежних вибірок та кутового перетворення Фішера.

Полenezалежність як когнітивний стиль характеризується різними формами автономії, самодостатності особистості, її незалежності від оточення, від зовнішніх стереотипів поведінки, смаків, звичок та інтересів, узвичаєних у суспільстві. Людина має ясне, чітке уявлення про власний внутрішній світ, добре усвідомлює базові компоненти своєї особистості, отже, має і більш високоорганізовані форми саморегуляції психічних процесів, властивостей і станів. Ці параметри полenezалежного когнітивного стилю є тісно пов'язаними з основними характеристиками суб'єкта, такими як самодостатність, цілісність й організованість, високий рівень саморегуляції тощо. Людині з полenezалежною стратегією сприйняття властиві висока самооцінка, прийняття свого «Я», адекватне

уявлення про себе. При цьому полenezалежність визначається як здатність добре диференціювати «Я» від «не Я», отже, людина має непогано окреслене «Я» і, відповідно, аналітичність, деталізованість перцепції. Для неї є характерним уміння висловити повно свою думку, успішно орієнтуватися у всьому новому, оригінальному, перспективному, бути емоційно незалежною від оточення, створювати нові ідеї шляхом комбінування несумісних, на перший погляд, речей (Селіванов, Осокіна, 2015).

Полenezалежність характеризується наявністю в людини заниженої самооцінки, труднощів у прийнятті «Я», недостатньою диференційованістю «Я» від «не Я» та неструктурованим «Я». Полenezалежні особи є веднями, вони більш сприйнятливі до багатьох аспектів соціальних ситуацій. У стресових умовах вони схильні використовувати неефективні види психологічного захисту. Полenezалежна форма поведінки характеризується тенденцією до більш тісної взаємодії з оточенням, такі люди схильні змінювати свої установки і думки відповідно до поглядів інших людей, вони перебувають у більшій залежності від соціуму, зовнішніх норм, правил та установок. Залежні від поля суб'єкти сподіваються на допомогу і підтримку оточення, вони чуйні до інших, що виявляється у здатності співчувати іншим, брати близько до серця їхні проблеми, в умінні поставити себе на місце іншого тощо, до того ж полenezалежні особи часто роблять безліч неправильних висновків про оточуючих, про їх індивідуальні характеристики, тому що під час пізнання інших спираються на стереотипи й упередження (Селіванов, Осокіна, 2015).

Досліджуваними виступили поліцейські першого року служби у кількості 77 осіб. Результати 9 досліджуваних, які отримали незадовільні бали за шкалою щирості, були виключені з подальшого дослідження.

Після визначення рівня полenezалежності / полenezалежності поліцейські були розподілені по групах. У групу полenezалежних поліцейських увійшло 28 респондентів. Групу полезалежних поліцейських склали 26 досліджуваних. 14 досліджуваних, які показали змішані результати, що заважали виявити полюс полenezалежності чи полезалежності, у подальшому дослідженні участі не брали.

ОГЛЯД ЛІТЕРАТУРИ. Потужним напрямом розроблення питань стилю особистості як у вітчизняній, так і в західній психології стало дослідження когнітивних стилів як індивідуально своєрідних способів прийняття та оброблення інформації (Дж. Келлі (1991), Дж. Ройс, А. Пауел (1981), Р. Гарднер (1968) та ін.).

Р. Гарднер зі співавторами розробляли поняття когнітивного контролю та когнітивного стилю (Gardner et al., 1959; Gardner, Loherenz, Shoen, 1968). Під когнітивним контролем вони розуміли психічні утворення, які виступають посередниками між потребова-афективними станами та зовнішніми впливами. Так, когнітивний контроль – це «структурне стримування» стосовно афективних спонукань (наприклад, різні люди відрізняються організацією сприйняття тієї самої ситуації, що впливає на регуляцію потреб та афектів), фактори координування психічних можливостей індивідуума та вимог ситуації, в результаті чого індивідуальна поведінка набуває адаптивного характеру.

За своєю феноменологією когнітивний контроль являє собою індивідуально своєрідні способи аналізу, розуміння та оцінювання подій. Когнітивний контроль – вільний від конфлікту процес, який забезпечує реалістично адаптивні форми відображення і, відповідно, є найоптимальнішим типом поведінки для цієї особистості в певному класі життєвих ситуацій.

Важливо зазначити, що Р. Гарднер, Л. Дж. Лоеренц, Р. Шоен підкреслювали, що за одним певним когнітивним контролем не можна говорити про особистість. Слід брати до уваги комплекс когнітивних контролів – когнітивний стиль. Дослідники відзначали, що, по-перше, когнітивний стиль певної особистості являє собою комбінацію когнітивних контролюючих принципів, тому стиль є більш незалежним від специфічних ситуативних вимог, ніж той чи інший принцип контролю. По-друге, принципи контролю, які утворюють когнітивний стиль, є незалежними один від одного і можуть виявлятися у різних індивідуально специфічних поєднаннях (Gardner, Loherenz, Shoen, 1968). У межах цього підходу когнітивний стиль слід розуміти як багатомірну за своєю природою якість. При цьому він слугує базою для пояснення індивідуальної поведінки особистості, що не можна було здійснити на основі характеристик окремих когнітивних контролів.

Дж. Ройс та А. Пауел, розробляючи мультифакторну теорію індивідуальності, визначали когнітивно-афективний стиль як одну із систем індивідуальності. На їхню думку, когнітивно-афективний стиль особистості є системою, що поєднує та модулює інформацію шляхом координування когнітивної та афективної сфер і за допомогою вибору певних шляхів обробки інформації (Royce, Powel, 1981). У цьому контексті варто пригадати й

теорію особистісних конструктів Дж. Келлі, який припускав, що процес формування світосприйняття відбувається за допомогою набору ідіосинкратичних особистісних конструктів, упорядкованих біполярно та ієрархічно. Конструкт, на думку Дж. Келлі (1991), є узагальненням колишнього досвіду, яке виступає оцінним еталоном, здатним детермінувати поведінку та визначати стратегії взаємодії з оточенням.

У сучасній психологічній науці когнітивні стилі досліджують як індивідуально своєрідні способи переробки інформації, які характеризують специфіку складу розуму конкретної людини й значущі особливості її інтелектуальної поведінки. У когнітивно-стильових студіях у сфокусованій формі представлено питання, осмислення яких є надзвичайно актуальним для сучасної психології, зокрема питання, що стосуються ролі когнітивного чинника у психічній організації індивіда, детермінації його особистісних рис, регуляції індивідуальної поведінки та механізмів різноманіття проявів пізнавальної активності суб'єкта (Палій, 2011).

Різні параметри когнітивного стилю діють на різних рівнях переробки інформації. Наприклад, такий параметр, як полезалежність / полenezалежність виявляється в здатності людини долати вплив контексту, насамперед у неоднозначних, неструктурованих ситуаціях різного змісту (Максименко, Пасічник, 2010).

Полезалежність – поняття, що означає переважну орієнтацію суб'єкта на внутрішні еталони впорядкування зовнішніх вражень в умовах, коли йому нав'язуються неадекватні форми відображення зовнішнього світу. Протилежним полюсом відносно полезалежності є полenezалежність. Полезалежні орієнтуються на спілкування, а полenezалежні є імперсонально орієнтованими. Полезалежні прагнуть добути необхідну інформацію в інших людей і тому докладають багато зусиль для встановлення з ними хороших стосунків, а полenezалежні діють самостійно і демонструють незалежність від оточення. Полезалежні та полenezалежні є рівними за соціальною компетентністю. На перший погляд, полезалежні набагато успішніше встановлюють контакти з іншими людьми, але в разі більш ретельного аналізу з'ясовується, що вони не завжди є бажаними партнерами, в деяких ситуаціях перевага віддається полenezалежним. Як перші, так і другі можуть успішно оволодіти професією, що потребує встановлення міжособистісних відносин. Правда, при цьому кожен обиратиме стиль спілкування, що відповідає його

когнітивному стилю. Полезалежні та полenezалежні перебувають у ситуації взаємодоповнення, компліментарності. З одного боку, полenezалежна людина, та, що самостійно торує шлях до вирішення проблеми, є компетентною, але не дуже товариською; з іншого, – гнучка, товариська й така, що є полenezалежною, готова підхопити чужу ідею і допомогти її реалізувати. Іноді цей тандем виявляється дуже продуктивним (Генералова, 2014).

РЕЗУЛЬТАТИ ДОСЛІДЖЕННЯ ТА ДИСКУСІЯ. З початку 80-х рр. ХХ ст. і дотепер намітилася тенденція до гіперузагальнення поняття «стиль». Зокрема, поняття когнітивного стилю розширюється завдяки появі нових стильових понять, таких як «стиль мислення», «стиль навчання», «стиль педагогічного спілкування», «стиль саморегуляції діяльності», «стиль подолання складних життєвих ситуацій» тощо. З'являються стильові метапоняття («метастилі»).

Полenezалежність / полenezалежність входить до групи когнітивних стилів, що становлять основу феноменології стильового підходу. У вузькому розумінні – це здатність виділяти деталь зі складної фігури. У широкому значенні – це показник рівня психологічної диференціації, а отже, і характеру пізнавальної спрямованості суб'єкта. Такі особливості когнітивної сфери можуть впливати на формування механізму реалізації певного типу розумової діяльності (Місенг, 2020) і відображають ступінь незалежності поведінки суб'єкта від умов та обставин його життєдіяльності.

1. *Особливості станів і властивостей особистості поліцейських з різною вираженістю самостійності / залежності життєвого стилю.* Важливим завданням для сучасної загальної і диференціальної психології виступає по-

шук форм вираження «особистості в пізнавальних функціях» і, навпаки, форм репрезентації «пізнавальних процесів в особистості» (Селиванов, Осокіна, 2015), що пов'язує особистість з проблемою стильової організації життєдіяльності.

На думку А. Палія, сам факт глибокої залученості когнітивних стилів в особистісну організацію є додатковим аргументом на користь припущення про особливу роль стильових властивостей у детермінації психічної активності індивідуальності. Емпіричні й теоретично констатовані зв'язки окремих стильових параметрів з різними особистісними рисами й особливостями соціальної поведінки можна пояснити з урахуванням природи когнітивних стилів (Палій, 2011). Науковець вважає, що соціальні впливи, на основі яких формуються власне особистісні структури, тією чи іншою мірою «опосередковуються» когнітивним стилем у цілому та його окремими складовими. Отже, особистість у контексті когнітивно-стильового підходу є результатом складної взаємодії біологічних і соціокультурних чинників, а когнітивні стилі є однією з детермінант, що виконують наскрізну регуляцію поведінки на всіх рівнях інтегральної індивідуальності й детермінують формування її особистісних рис (Палій, 2011).

Результати дослідження станів і властивостей особистості, які мають першочергове значення для процесу соціальної адаптації та регуляції поведінки, поліцейських з різною вираженістю полenezалежності / полenezалежності подано в таблиці 1.

Показник за шкалою невротичності у полenezалежних поліцейських становив $4,56 \pm 0,57$, у полenezалежних поліцейських він дорівнював $6,34 \pm 0,65$, відзначено достовірні розходження ($p \leq 0,01$, за $t = 9,7$).

Таблиця 1

Показники станів і властивостей особистості поліцейських з різною вираженістю полenezалежності / полenezалежності ($M \pm m$)

Шкали	Полenezалежні 1 група	Полenezалежні 2 група	t	p
Невротичність	$4,56 \pm 0,57$	$6,34 \pm 0,65$	10,5	0,01
Депресивність	$3,50 \pm 0,25$	$4,90 \pm 0,40$	2,17	0,05
Дратівливість	$5,35 \pm 0,43$	$6,93 \pm 0,38$	3,62	0,05
Урівноваженість	$5,39 \pm 0,34$	$5,75 \pm 0,34$	0,86	-
Сором'язливість	$2,80 \pm 0,3$	$3,89 \pm 0,40$	7,45	0,01
Емоційна лабільність	$5,00 \pm 0,55$	$6,12 \pm 0,40$	6,10	0,01

Рівень невротичності характеризує рівень невротизації особистості, при цьому високі оцінки відповідають вираженому невротичному синдрому астеничного типу з психосоматичними порушеннями. Отже, вірогідно більший показник невротичності у групі полезалежних поліцейських дає змогу припустити ймовірність у них проявів невротичної симптоматики, що охоплює і прояви емоційної нестабільності.

Аналіз результатів за шкалою депресивності виявив достовірні розходження між групами ($t = 2,17$): у групі полenezалежних респондентів показник становив $3,5 \pm 0,25$, у групі полезалежних досліджуваних – $4,9 \pm 0,4$, що також може свідчити про можливість емоцій-

ної нестійкості. Показник за шкалою дратівливості у групі полenezалежних поліцейських становив $5,35 \pm 0,43$, у групі полезалежних – $6,93 \pm 0,38$, що дало можливість визначити достовірні відмінності ($p \leq 0,05$, за $t = 3,62$).

Для наочності результати вивчення станів і властивостей особистості поліцейських з різною вираженістю самостійності / залежності життєвого стилю репрезентовано на рисунку 1.

Дратівливість є властивістю, протилежною емоційній стійкості. Вірогідно більший показник дратівливості у групі полезалежних осіб дає змогу припустити у представників цієї групи ймовірність нестійкого емоційного стану зі схильністю до афективного реагування.

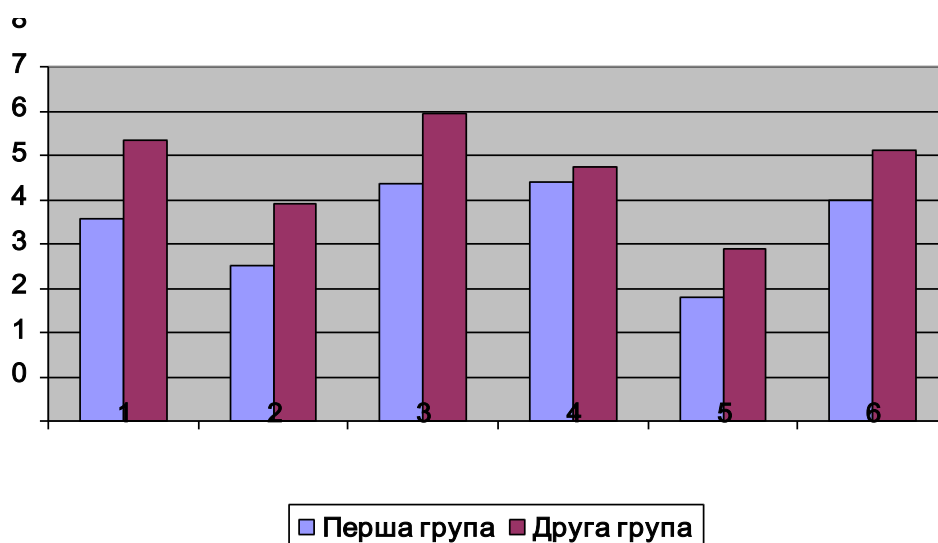


Рис. 1. Показники станів і властивостей особистості полenezалежних та полезалежних поліцейських

Примітка: 1 – невротичність; 2 – депресивність; 3 – дратівливість; 4 – урівноваженість; 5 – сором'язливість; 6 – емоційна лабільність.

За шкалою врівноваженості у полenezалежних поліцейських показник становив $5,39 \pm 0,34$, у групі полезалежних – $5,75 \pm 0,34$, достовірних розходжень не відзначено ($t = 0,86$). Отже, полезалежні й полenezалежні поліцейські не відрізняються у проявах урівноваженості.

Аналіз даних, отриманих за шкалою сором'язливості, дав змогу виявити достовірні відмінності ($p \leq 0,01$, за $t = 7,45$) між групами: у групі полenezалежних поліцейських показник за цією шкалою становив $2,8 \pm 0,3$, у групі полезалежних досліджуваних він дорівнював $3,89 \pm 0,4$. Це може свідчити про більш виражену схильність до стресового реагування на звичайні життєві ситуації, що відбувається за пасивно-оборонним типом у полезалежних поліцейських.

За шкалою емоційної лабільності у першій групі показник становив $5,0 \pm 0,55$, у другій групі – $6,12 \pm 0,4$. Відзначено достовірні розходження ($p \leq 0,01$, за $t = 6,1$), які свідчать про те, що емоційну лабільність більш істотно виражено у групі полезалежних поліцейських, що може відображати ймовірність частих коливань настрою та нестійкості емоційного стану у представників цієї групи.

Отже, отримані результати дають можливість сформулювати певні висновки.

За шкалою невротичності відзначено вірогідно більші показники у групі полезалежних поліцейських. Рівень невротичності характеризує рівень невротизації особистості, при цьому високі оцінки відповідають вираженому невротичному синдрому астеничного типу

з психосоматичними порушеннями. Отже, результати, отримані за цією шкалою, в групі полезалежних досліджуваних дають змогу припустити ймовірність у них проявів невротичної симптоматики, що охоплює і прояви емоційної нестабільності.

Аналіз результатів за шкалою депресивності виявив вірогідні відмінності між досліджуваними групами. У полenezалежних поліцейських він є вірогідно нижчим порівняно із групою полезалежних респондентів, що може свідчити про можливість проявів емоційної нестійкості в останніх.

Показник за шкалою дратівливості у першій групі є вірогідно нижчим порівняно з другою групою. Дратівливість є властивістю, протилежною емоційній стійкості. Вірогідно більший показник за зазначеною шкалою в групі полезалежних поліцейських дає змогу припустити у представників цієї групи ймовірність нестійкого емоційного стану зі схильністю до афективного реагування.

За шкалою врівноваженості вірогідні відмінності між полenezалежними та полезалежними поліцейськими встановлені не були, що дає можливість вважати, що респонденти обох груп виявляють подібність у мірі вияву досліджуваної психологічної характеристики або, враховуючи, що використану в дослідженні методику побудовано за принципом самозвітту, вважають себе такими.

Аналіз даних, отриманих за шкалою сором'язливості, дав змогу виявити вірогідні відмінності між групами полenezалежних та полезалежних поліцейських. Такі результати дають можливість очікувати більш виражену схильність до стресового реагування на звичайні життєві ситуації за пасивно-оборонним типом у полезалежних поліцейських.

За шкалою емоційної лабільності відзначено вірогідні відмінності між досліджуваними групами. Вірогідно більший показник за цією шкалою характеризує полезалежних поліцейських як більш схильних до частих коливань настрою, нестійкості емоційного стану.

Виходячи з вищезазначеного, можна говорити про те, що полезалежні поліцейські характеризуються більш високими показниками за шкалою невротичності, дратівливості, сором'язливості й емоційної лабільності, що, на нашу думку, відображає певну недостатність емоційної стійкості в цій групі.

2. Особливості прояву екстраверсії / невротизму у поліцейських з різною вираженістю полезалежності / полenezалежності. Щоденні спостереження показують, що одні люди відрізняються врівноваженістю, діють стримано,

не виявляють своїх почуттів, інші ж в аналогічних обставинах одразу спалахують, нервують із приводу незначних подій. Одні є емоційно вразливими, все беруть близько до серця, почуття їх виявляються сильними і довготривалими, інші ж спокійно ставляться до навколишніх подій, емоції їх є менш інтенсивними, неглибокими й нетривалими.

Є люди, які легко пристосовуються до змін в умовах життя, інші ж навпаки. Деякі люди відрізняються стійкістю настроїв, а в інших вони нестійкі. Різним буває й індивідуальний темп перебігу психічної діяльності. Ці особливості людей виявляються в їх практичній і розумовій діяльності. І саме до біологічно обумовлених підструктур особистості насамперед належить темперамент. Згідно із сучасним психологічним словником темперамент – це закономірне співвідношення стійких індивідуальних особливостей особистості, які характеризують різноманітні сторони динаміки психічної діяльності і поведінки (Власенко, 2020).

Слід сказати, що для визначення темпераменту та міжособистісної сумісності важливу роль відіграв опитувальник Г. Айзенка (Миронова і др., 2005).

Г. Айзенк дійшов висновку, що риси, які визначають характер людини, можна виділити за допомогою двох факторів: екстраверсії (або інтроверсії) та невротизму. Коло Айзенка побудовано на осях. Перший визначальний критерій є біполярним і повністю залежить від психологічних складових людини. Крайні точки осей показують спрямованість індивіда на навколишній світ, що є ознакою екстраверсії, або на внутрішні переживання, що характерно для інтровертів. Уважається, що товарицькість, відвертість, теплота і легкість – головні риси екстравертів. Інтровертам же властиві закритість, відчуженість, концентрація на своїх справах, спокій. Фактор номер два, який устанавлює коло Айзенка, – невротизм, що показує людину з погляду її емоційної стійкості, тривожності, власної самооцінки. Ця шкала має два кінці, один з яких означає характеристику зрілої та морально стійкої людини, тоді як другий, навпаки, – крайній ступінь невротизму, моральної нестійкості, невміння адаптуватися. Абсолютна більшість людей займає середнє положення (Айзенк, 1999).

Практично всі сучасні класифікації особистості й темпераменту, створені на основі факторного аналізу, містять у собі властивість (фактор) темпераменту «інтроверсія – екстраверсія» (Суханов, 2017).

Г. Айзенк уважав, що інтроверти – надзвичайно збудливі й найвищою мірою чутливі

до різних подразників, які надходять ззовні. Через це вони уникають ситуацій, які надмірно сильно діють на них. І навпаки, екстраверти недостатньо збудливі і тому нечутливі до подразників, які надходять з навколишнього світу, через що вони постійно вишуковують ситуації, які можуть підвищити їх активність. Г. Айзенк пояснював, що високий рівень чутливості нервової системи в інтровертів вважається причиною того, що вони схильні уникати додаткової зовнішньої стимуляції, яка може вивести їх активацію за оптимальні межі. Через це інтроверти порівняно з екстравертами віддають перевагу більш низькому рівню інтенсивності стимуляції. Отже, інтроверт – той, хто не потребує зайвої сенсорної стимуляції, а для екстраверта така стимуляція є необхідною (Айзенк, 1999).

Інший вимір, запропонований Г. Айзенком, – нейротизм (підвищена емоційна нестійкість) – є вагомою характеристикою емоційності, адже характеризує чутливість людини до емоційних ситуацій (досягнення емоціями такого оптимального ступеня інтенсивності, за якого людина втрачає здатність регулювати свої емоційні стани) (Миронова и др., 2005).

Емоційна стабільність / нейротизм – тенденція людини до емоційного розладу або стабільності. Нестійкий тип виявляє схильність до швидкої зміни емоційного стану, тоді як емоційно стійкий і стабільний індивід схильний мати більш постійний настрій. Фактор нейротизму пов'язується з динамікою вегетативної нервової системи особи. Емоційна стабільність – властивість особистості, не схильної відчувати занепокоєння, здатної викликати прихильність до себе, яка прагне до лідерства та малоздатна до емпатії; сприйняття чужих проблем не спричинює в неї емоційної дестабілізації. Емоційна нестабільність – властивість особистості, схильної до тривожності, чутливості, постійних переживань, глибокої емпатії (Айзенк, 1999).

Результати дослідження екстраверсії / інтроверсії та емоційної стабільності / нестабільності (нейротизму) у поліцейських з різною вираженістю полезалежності / полenezалежності подано в таблиці 2.

Показник за шкалою «Екстраверсія / інтроверсія» у групі полenezалежних поліцейських становить $14,93 \pm 0,46$, у групі полезалежних поліцейських – $15,71 \pm 0,52$.

Таблиця 2

Показники екстраверсії / інтроверсії та нейротизму / емоційної стабільності у поліцейських з різною вираженістю полезалежності / полenezалежності (M ± m)

Шкали	Полenezалежні 1 група	Полезалежні 2 група	t	p
Екстраверсія / інтроверсія	$14,93 \pm 0,46$	$15,71 \pm 0,52$	1,12	-
Нейротизм / емоційна стабільність	$7,14 \pm 0,23$	$8,96 \pm 0,61$	2,71	0,01

Вірогідні відмінності між досліджуваними групами встановлені не були ($t = 1,12$).

Відповідно до нормативів тесту показники представників обох груп досягають рівня екстравертованості.

Показник за шкалою «Нейротизм / емоційна стабільність» у групі полenezалежних поліцейських становив $7,14 \pm 0,23$, у групі полезалежних поліцейських – $8,96 \pm 0,61$.

Для наочності результати вивчення екстраверсії / інтроверсії та нейротизму / емоційної стабільності у поліцейських з різною вираженістю полезалежності / полenezалежності показано на рисунку 2.

Математико-статистичний аналіз виявив вірогідні відмінності за цією шкалою між групами полenezалежних та полезалежних поліцейських ($t = 2,71, p \leq 0,01$).

Отримані в дослідженні дані відображають більшу вираженість нейротизму у полenezалежних поліцейських.

Відповідно до нормативів тесту полenezалежні поліцейські характеризуються низьким рівнем нейротизму, середньогрупові показники полenezалежних поліцейських можуть бути віднесені до середнього рівня.

Отже, як у групі полenezалежних, так і у групі полезалежних поліцейських показники досягають рівня екстравертованості. Щодо нейротизму / емоційної стабільності більшу вираженість нейротизму встановлено у полenezалежних поліцейських, до того ж полenezалежні поліцейські характеризуються низьким рівнем нейротизму, середньогрупові показники полenezалежних поліцейських можуть бути віднесені до середнього рівня.

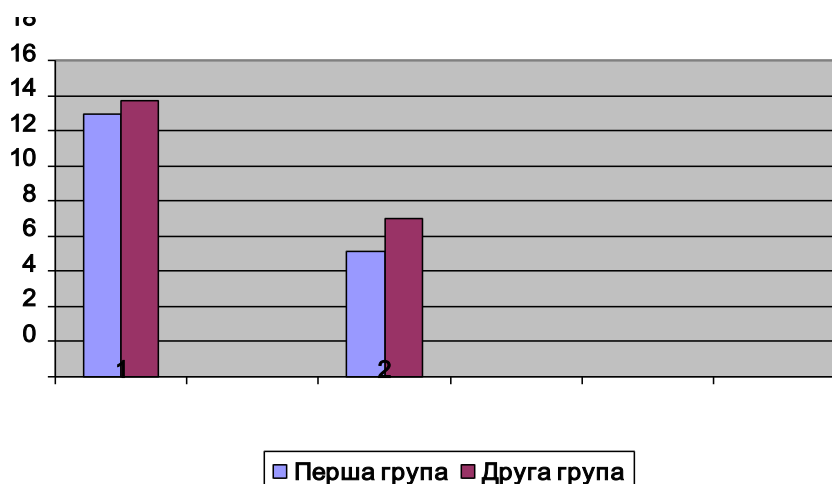


Рис. 2. Показники екстраверсії / інтроверсії та нейротизму / емоційної стабільності у полнезалежних та полезалежних поліцейських

Примітка: 1 – екстраверсія / інтроверсія; 2 – нейротизм / емоційна стабільність.

3. Специфіка тривожності у поліцейських з різною вираженістю полнезалежності / полнезалежності. Тривожність розуміють як індивідуально-психологічну особливість, яка виявляється у схильності людини до переживання стану тривоги в разі очікування несприятливого розвитку подій, а також як гіпотетичну «проміжну змінну», як тимчасовий психічний стан, який виникає під впливом стресових факторів, як фрустрацію соціальних потреб, як властивість особистості, яка дається через опис внутрішніх факторів і зовнішніх характеристик, та як мотиваційний конфлікт (Стрілецька, 2015).

Когнітивні стилі є властивістю, що тягнеться у просторі між суб'єктом і об'єктом і містить у собі як формальний, так і рівневий компоненти пізнавальної діяльності. Значущим є той факт, що когнітивні стилі виявляються переважно в ситуації невизначеності,

що є, як відомо, причиною виникнення (або посилення) тривоги. Д. Ройс та Е. Пауел (1981) запропонували мультифакторну теорію індивідуальності, згідно з якою когнітивним стилям відводяться певні ролі, одна з яких полягає в регуляції тривожності, що перебуває на нижчому рівні.

Результати експериментів показують, що і ситуативна тривога, й особистісна тривожність є пов'язаними з таким параметром стилю, як полнезалежність. Полнезалежні досліджувані у тривогогенних ситуаціях (сенсорної ізоляції, ситуації тестування, ситуації оцінювання соціальних якостей) показують більш високий рівень тривоги порівняно з полнезалежними (Стрілецька, 2015).

Частоту вияву рівня тривожності у групі полнезалежних поліцейських показано на рисунку 3.



Рис. 3. Частота вияву рівнів тривожності у групі полнезалежних поліцейських

Частоту вияву рівнів тривожності у групі полезалежних поліцейських показано на рисунку 4.

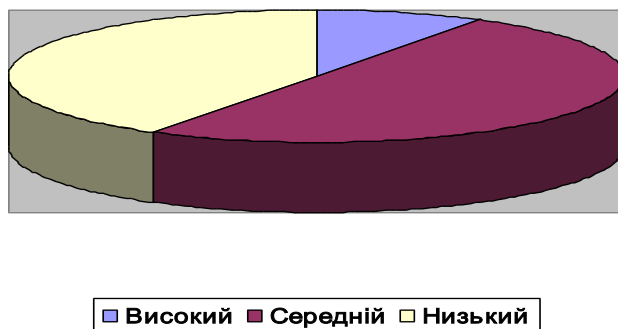


Рис. 4. Частота вияву рівнів тривожності у групі полезалежних поліцейських

Результати дослідження тривожності у залежності / полenezалежності подано поліцейських з різною вираженістю поле- в таблиці 3.

Таблиця 3

Частота вияву рівнів тривожності у поліцейських з різною вираженістю полenezалежності / полenezалежності (%)

Шкали	Полenezалежні 1 група	Полезалежні 2 група	φ	p
Високий рівень тривожності	0	9	0	-
Середній рівень тривожності	32	50	1,18	-
Низький рівень тривожності	68	41	1,73	0,05

Високого рівня тривожності не було виявлено у групі полenezалежних поліцейських, у групі полезалежних поліцейських частка досліджуваних з високим рівнем тривожності становила 9 %.

Аналіз результатів не визначив відмінностей у частоті виявлення середнього рівня тривожності у полезалежних та полenezалежних поліцейських.

Наявність низького рівня тривожності у групі полenezалежних осіб становила 68 %, у групі полезалежних досліджуваних таких осіб було 41 %, $\varphi = 1,73$, що дозволило визначити вірогідно більшу частку досліджуваних з низьким рівнем тривожності у групі полenezалежних досліджуваних.

На рисунку 5 показано результати вивчення рівня показника тривожності у полезалежних та полenezалежних досліджуваних.

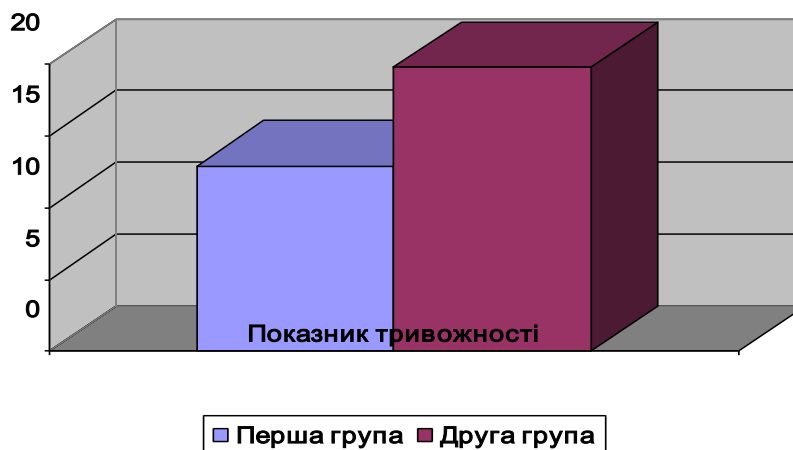


Рис. 5. Показник тривожності у полезалежних та полenezалежних поліцейських

Показник тривожності у групі полнезалежних поліцейських становив $12,9 \pm 3,19$, у групі полезалежних – $19,8 \pm 2,21$, зафіксовано вірогідні відмінності за $t = 4,6, p \leq 0,01$.

Ми припускаємо, що істотно більший показник тривожності у групі полезалежних суб'єктів може бути проявом зафіксованих вище психологічних особливостей, що свідчать про ймовірну емоційну нестійкість представників цієї групи. Емоційна нестійкість виражається в порушенні оптимального рівня емоційного збудження, найчастіше у бік перебудження і переоцінки в цьому разі чинників, що породжують тривогу, оскільки полезалежні особи зазнають труднощів у виокремленні значущих елементів не лише у когнітивному, але й у міжособистісному, діяльнісному та поведінковому вимірах життєдіяльності.

ВИСНОВКИ. Стильові особливості життєдіяльності поліцейських багато в чому специфікуються особливостями їх когнітивного стилю, зокрема ступенем полнезалежності / полезалежності, що визначає рівень самостійності або залежності від умов та змісту життєвих практик.

Установлено, що поліцейські, яким притаманні прояви полезалежності, є більш схильними до невротичного реагування, депресивного настрою, проявів дратівливості та нестійкості емоційного стану зі схильністю до афективного реагування на звичайні життєві ситуації.

Виявлено, що поліцейські, яким притаманна полезалежність, виявляють більш виражений нейротизм, що обумовлює більшу емоційну лабільність у межах середнього рівня, на відміну від поліцейських, які характери-

зуються проявами полнезалежності, емоційна лабільність яких є низькою.

Установлено, що поліцейські, яким притаманні прояви полнезалежності, частіше виявляють низький рівень тривожності та характеризуються меншою тривожністю в цілому. Поліцейські, яким притаманні прояви полезалежності, є більш тривожними й частіше характеризуються середнім рівнем тривожності, що пояснюється труднощами, які ці досліджувані відчувають у виокремленні значущих елементів не лише в когнітивному, але й у міжособистісному, діяльнісному та поведінковому вимірах життєдіяльності.

Останні зміни в соціально-економічній та політико-правовій сферах, в умовах функціонування правоохоронної системи визначають необхідність постмодерністських підходів до підготовки поліцейських, перегляду стереотипів у їх системі відбору та навчання. Психологічна й емоційна стабільність фахівців, їх мотивація до ефективної професійної діяльності, вміння приймати рішення в нових складних умовах стають питаннями, значення яких зростає (Shvets et al., 2020). У цьому контексті отримані в дослідженні результати можуть бути використані у процесі психодіагностики під час відбору кандидатів на службу, а також під час психологічного забезпечення процесу професійної підготовки поліцейських для формування індивідуального педагогічного підходу до роботи з курсантами, яким притаманні прояви незалежності або залежності життєвого стилю, а також у психопрофілактичній та психокорекційній роботі з ними, яку здійснюють психологи.

СПИСОК БІБЛІОГРАФІЧНИХ ПОСИЛАНЬ

1. Айзенк Г. Структура личности. СПб. : Ювента ; М. : КСП+, 1999. 464 с.
2. Булах І. С. Психологічні основи особистісного зростання поліцейських : автореф. дис. ... д-ра психол. наук : 19.00.07. Київ, 2004. 42 с.
3. Власенко А. А. Когнитивная компонента личности человека в контексте его биологических особенностей. *Молодий вчений*. 2020. Т. 84, № 8. С. 45–51.
4. Генералова О. М. Полезалежність / полнезалежність як детермінанта індивідуально-стильових особливостей спілкування // Актуальні проблеми науки та освіти : зб. матеріалів XVI підсумк. наук.-практ. конф. викладачів МДУ / за заг. ред. К. В. Балабанова. Маріуполь : МДУ, 2014. С. 314–316.
5. Гордия Н. Д. Аналіз проблеми когнітивних стилів у наукових дослідженнях. *Вісник Національного університету оборони України*. 2012. № 1. С. 159–163.
6. Дмитриева Л. А. Когнитивные стили как фактор профессионального развития сотрудников Следственного комитета. *Юридическая психология*. 2016. № 2. С. 12–15.
7. Каширгов А. Х. Структурные элементы профессионального мышления сотрудников полиции // Интеграция методической (научно-методической) работы и системы повышения квалификации кадров : материалы XXII Междунар. науч.-практ. конф. (г. Челябинск, 20 апреля 2021 г.). Челябинск : Изд-во ЧИППКРО, 2021. С. 72–79.
8. Личностный опросник Айзенка // Сборник психологических тестов. Часть I / сост. Е. Е. Миронова. Минск : ЭНВИЛА, 2005. С. 21–24.

9. Максименко С. Д., Пасічник І. Д. Роль когнітивно-стильових особливостей особистості в процесі навчальної діяльності. *Наукові записки Національного університету Острозька академія. Серія: Психологія і педагогіка*. 2010. № 14. С. 3–10.
10. Місенг Д. В. Вплив ціннісних орієнтацій на стиль життя особистості : дис. ... канд. психол. наук : 19.00.01. Київ, 2020. 286 с.
11. Палій А. Когнітивні стилі як детермінанти формування особистісних рис. *Збірник наукових праць: філософія, соціологія, психологія*. 2011. № 16 (2). С. 58–65.
12. Селиванов В. В., Осокіна К. А. Диагностика когнитивного стиля с помощью опросника ТСОВ-4. *Вестник практической психологии образования*. 2015. № 4 (45). С. 31–35.
13. Стрілецька І. І. Тривожність як індивідуальна властивість особистості (теоретичний аспект). *Науковий часопис Національного педагогічного університету імені М. П. Драгоманова. Серія: Психологічні науки*. 2015. Вип. 1 (46). С. 266–272.
14. Суханов В. Ю. Властивість темпераменту інтроверсія–екстраверсія: основи класифікації та психологічна сумісність. *Молодий вчений*. 2017. № 8. С. 179–185.
15. Титаренко Т. М. Соціально-психологічні практики особистості: варіанти життєконструювання. *Вісник Чернігівського національного педагогічного університету. Серія: Психологічні науки*. 2012. Вип. 103, т. 2. С. 143–146.
16. Холодная М. А. Когнитивные стили. О природе индивидуального ума. СПб. : Питер, 2004. 384 с.
17. Cognitive control. A study of individual consistencies in cognitive behavior / R. W. Gardner, P. S. Holzman, G. S. Klein et al. *Psychological Issues*. 1959. Vol. 1, No. 4. Pp. 1–186.
18. Gardner R. W., Loherenz L. J., Shoen R. A. Cognitive control of differentiation in perception persons and objects. *Perceptual and Motor Skills*. 1968. Vol. 26. Pp. 311–330.
19. Kelly G. *The Psychology of Personal Constructs*. London : Routledge, 1991. 447 p.
20. Kroutter P. J. The influence of field dependence / independence, gender, and experience on navigational behavior and configurational knowledge acquisition in a desktop virtual reality environment : Ph.D. dissertation : Science in Criminal Justice. Oklahoma, 2010. 217 p. URL: <https://core.ac.uk/download/pdf/215290634.pdf> (дата звернення: 16.06.2021).
21. McAdams D. P. *The person: An introduction to the science of personality psychology*. New York, 2008. 624 p.
22. Professional Skills and Competencies of Future Police Officers / V. Bondarenko, I. Okhrimenko, O. Yevdokimova et al. *International Journal of Applied Exercise Physiology*. 2020. Vol. 9, No. 5. Pp. 35–43. URL: <http://ijaep.com/Journal/vol.9.5.pdf> (дата звернення: 16.06.2021).
23. Psychological Profile of Successful Criminal Police Officer / O. Yevdokimova, V. Ostapovich, V. Barko et al. *International Journal of Applied Exercise Physiology*. 2020. Vol. 9, No. 3. Pp. 120–133.
24. Royce J., Powel A. An Overview of a Multifactor-System Theory of Personality and Individual Differences: The Factor and System Models and the Hierarchical Factor Structure of Individuality. *Journal of Personality and Social Psychology*. 1981. No. 41. Pp. 818–829.
25. Spence D. P. Cognitive control. A study of individual consistencies in cognitive behavior. *Psychological Issues*. 1959. Vol. 1, No. 4. Pp. 1–186.
26. The New Police Training System: Psychological Aspects / D. Shvets, O. Yevdokimova, I. Okhrimenko et al. *Postmodern Openings*. 2020. Vol. 11, Iss. 1, Supl. 1. Pp. 200–217. DOI: <https://doi.org/10.18662/po/11.1sup1/130>.

Надійшла до редакції: 18.06.2021

ШВЕЦ Д. В. ПОЛЕНЕЗАВИСИМОСТЬ КАК ХАРАКТЕРИСТИКА ЖИЗНЕДЕЯТЕЛЬНОСТИ ПОЛИЦЕЙСКИХ

Профессиональное мышление полицейских неотделимо от развитого правосознания, а его значимыми компонентами выступают критическое мышление и полнезависимость. Полезность и полнезависимость респондируются через индивидуально своеобразные средства восприятия, получения и обработки информации, что определяет их как типичные для субъекта пути решения проблемы, мышления, восприятия и запоминания. Эмпирически выявлены особенности состояний и свойств личности и экстраверсии / нейротизма у полицейских с разной выраженностью полнезависимости / полнезависимости. Отражена специфика их тревожности.

Ключевые слова: когнитивный стиль, экстраверсия, нейротизм, личность, полицейские, тревожность.

SHVETS D. V. FIELD-INDEPENDENCE AS A CHARACTERISTIC OF POLICE OFFICERS' VITAL ACTIVITY

The professional thinking of police officers is integral to the developed legal consciousness, and its significant components are critical thinking and field-independence. Field-dependence and field-independence are respond through individually unique means of perception, receipt and processing of information, which defines them as typical for the subject ways of solving problems, thinking, perception and memorization. It is empirically revealed the features of states and personality traits and extraversion / neuroticism in police officers with varying severity of field-dependence / field-independence.

Probably a higher rate of neuroticism in the group of field dependent police officers suggests that they are likely to show neurotic symptoms. Apparently, a higher rate of irritability in this group suggests that members of this group are likely to have unstable emotional states with a tendency to react affectively, because irritability is a property opposite to emotional stability.

Also, a higher rate of shyness indicates a greater tendency to stress response to normal life situations, which occurs in the passive and protective type in the subjects of this group.

In addition, these respondents have significantly higher rates of emotional lability, which may reflect the likelihood of frequent mood swings and emotional instability.

Based on the results, it can be said that field dependent police officers are characterized by higher scores on the scales of neuroticism, irritability, shyness and emotional lability.

Regarding the manifestations of extraversion / introversiion, the studied groups do not differ from each other, the indicators of both groups reach the level of extroversiion. Regarding the manifestations of neuroticism / emotional lability, it was found that field-dependent police officers have higher rates of neuroticism.

The study groups did not differ in the frequency of moderate anxiety. A high level of anxiety was not found in the group of field-independent respondents, in the group of field-dependent subjects the high level is 9 %. Low levels of anxiety are likely to be more common in the group of field-independent subjects, who show a probably lower rate of anxiety.

Key words: *cognitive style, extraversion, neuroticism, personality, police officers, anxiety.*

Цитування (ДСТУ 8302:2015): Швець Д. В. Поленезалежність як характеристика життєдіяльності поліцейських. *Право і безпека*. 2021. № 3 (82). С. 219–230. DOI: <https://doi.org/10.32631/pb.2021.3.25>

Citation (APA): Shvets, D. V. (2021). Field-Independence as a Characteristic of Police Officers' Vital Activity. *Law and Safety*, 3(82), 219–230. <https://doi.org/10.32631/pb.2021.3.25>.